



Als een feniks uit de as herrezen

Sturio & Partners ontwierp voor Korff Dakwerken een nieuw bedrijfspand dat het echte vakmanschap van het bedrijf optimaal weerspiegelt.



Opdrachtgever **Korff Dakwerken**
Architect/interieurarchitect **Sturio & Partners, Jack Steur**
Losse meubelen **Meinema Projectinrichter**
Verlichting **Sturio & Partners, Jack Steur**
Vloeren **Kirry Zwarthoed Tegel & Sanitair Showroom**
Binnenwanden **Maars**
Fineer binnenwanden **Ramakers interieurprojecten**
Wandbekleding trappenhuis **Kirry Zwarthoed Tegel & Sanitair Showroom**
Stalen bordessen en houten trappen atrium **Siem Steur**
Staalconstructies
W-installatie **Keizer installatie**
E-installatie **ETB Cas Sombroek**
Adviseur E- en W-installatie **Hiensch**
Constructeur **Pieters Bouwtechniek**
Aannemer **Van den Hogen Bouwbedrijven**

Korff Dakwerken is een in 1997 opgericht familiebedrijf dat is gespecialiseerd in hoogwaardige dakbedekking. Het bedrijfspand van Korff Dakwerken aan de Volendamse Dieselstraat werd in het voorjaar van 2021 door een grote brand volledig in de as gelegd, en bureau Sturio & Partners kreeg de opdracht een nieuw pand te ontwerpen. Bij de wederopbouw had eigenaar Robin Korff een bijzondere visie, waarmee aan architect Jack Steur van Sturio – eveneens uit Volendam – handvatten werden gegeven om een bijzonder gebouw te creëren.

Haast

Korff was samen met zijn team al twee jaar voor de brand bezig te kijken hoe de bedrijfsgroei in goede banen kon worden geleid: “Ik heb het bedrijf van mijn vader overgenomen onder de voorwaarde dat we een nieuwe koers zouden gaan varen. We hebben na gedegen marktonderzoek een groeitraject voor tien jaar ingezet,

FOTO LINKERPAGINA

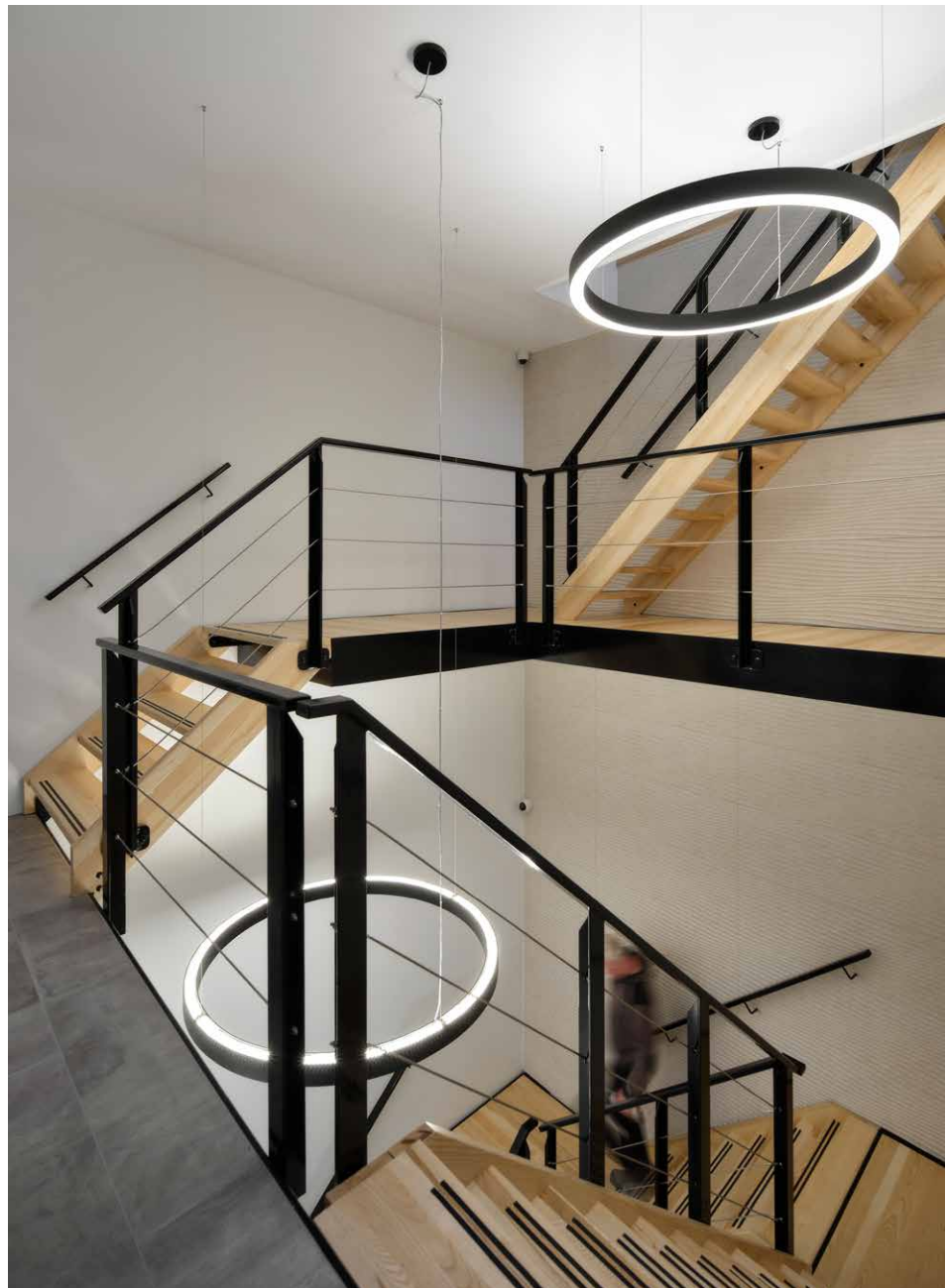
De binnenwanden van de kantoren zijn afgewerkt met een warm essenfineer.

FOTO BOVEN

Rendering van de voorgevel van het pand van Korff Dakwerken.
(Beeld Sturio & Partners).

FOTO ONDER

Het ‘atrium’ met trappenhuis, met stalen bordessen, essenhouten trappen en speciaal ontworpen verlichting.





waaruit een visie is ontwikkeld. De brand gooide echter flink roet in het eten in het proces. We zaten net in de fase van het uitwerken van het nieuwe bedrijfsplan, waarin ook een verdieping op het gebouw was voorzien. Jack Steur was daar al mee bezig, maar zonder noemenswaardige haast. De brand maakte dat wel haast geboden was.” Korff had een visie op het ontwerp, maar die was nog niet tot in detail uitgekristalliseerd: “We zijn gestart

samen vanuit een functioneel oogpunt, waaruit door samenspraak en samenwerking de uiteindelijke visie is voortgekomen. Die luidde: het perceel optimaal bebouwen, het utiliteitsgedeelte huisvesten op de begane grond en de kantoren in de daarop te bouwen verdieping.”

Wigvormig

“Het was een moeilijk pand en daarom een mooie uitdaging”, vertelt



FOTO BOVEN

De grote bespreekruimte tegenover de kantoren, voor (kort) overleg en privacy.

FOTO MIDDEN

De wigvormige centrale ruimte met het ‘trompe l’oeil’ effect. De wand links is bekleed met hetzelfde zink als de gevel, met felsnaad-verbinding en gecombineerd met essenhout.

FOTO ONDER

Doorkijkje naar de centrale ruimte.



Jack Steur. “Het perceel waarop het pand is opgetrokken, maakt dat het gebouw wigvormig is. Daar zie je aan de buitenkant niets van, maar binnen betekende dit dat ik als interieurontwerper op een totaal andere manier moest omgaan met het creëren van de zichtlijnen.”

De bijzondere zichtlijnen zie je al direct bij binnenkomst, waar een ‘atrium’ met trappenhuis is gemaakt, inclusief opvallende verlichting die zowel functioneel als esthetisch is. De ruimte is afgewerkt met hout, staal en betonlook tegels – een concept dat is doorgetrokken naar het interieur op de eerste verdieping. Daarnaast is op een aantal plekken op slimme wijze de zwarte zinken bekleding van de



FOTO LINKSBOVEN
De horizontale belijning in de centrale ruimte is warm gedetailleerd en strak, en draagt bij aan het 'trompe l'oeil' effect.

FOTO RECHTSBOVEN
Grote, hoge vergadertafel en pantry in de centrale ruimte. De horizontale belijning is ook doorgevoerd in de op maat gemaakte meubelen, akoestische kasten en de pantry.

FOTO ONDER
De entree van het kantoor, met de zinken binnenwand en 'scheve', met essenhout beklede akoestische kasten. Het finer sluit aan bij de horizontale belijning.

buitengevel naar binnen doorgetrokken. Het zink contrasteert prachtig met het blanke essenhout, niet alleen in kleur, maar ook in tactiliteit. "Het levert een Scandinavische, natuurlijke sfeer op", zegt Steur. "Ook in het kantoorgeedeelte boven is deze sfeer doorgezet."



In dit deel zie je ook wat Steur bedoelt met 'een moeilijk pand': "Het kantoor is bij binnenkomst namelijk smaller dan aan het andere eind van de werkvloer. Een onmiskenbare wigvorm, die echter niet direct opvalt." De ruimte oogt als een rechte kantooruimte, dankzij het door Steur slim vormgegeven meubilair: "De meubelen, zoals de kasten en de tafel, zijn niet rechthoekig maar eveneens wigvormig. Zo blijven de marges tot de zijwanden overal hetzelfde. Een 'vals perspectief' dat net zo werkt als een 'trompe l'oeil' uit de klassieke schilderkunst." Niet toevallig, want Steur interesseert zich al jaren voor

de oude meesters die vroeger speciaal naar Volendam kwamen om de stad op canvas te vereeuwigen.

Doorkijkjes

Dankzij de wigvormige vliesgevel en de strategisch geplaatste daglichtkoepels is er overvloedig daglicht op de kantoordieping. Steur: "Om dit fijne, natuurlijke licht niet verloren te laten gaan, hebben we de kantooruimtes zo transparant mogelijk ontworpen. De kantoren grenzen alle aan de algemene ruimte en hebben glazen wanden. De muren tussen de kantoren zijn bij de glazen zijwanden voorzien van glazen doorkijkjes naar





de overige kantoren. Zo ontstaat er verbinding en kan het daglicht overal komen.”

De dichte wanden zijn afgewerkt met houtfineer dat een warme uitstraling geeft. Wie snel, zittend of staand wil vergaderen, kan gebruik maken van de grote vergadertafel in de centrale ruimte waar de kantoren op uitkijken. Steur: “Voor wie meer privacy nodig heeft is er tegenover de kantoren een riante bespreekruimte, waar je ook even apart kunt zitten met je gezelschap.” Voor LEAN- en bouwteamprocessen is een grote vergaderruimte gecreëerd, voorzien van de modernste technische snufjes.

Ingetogen decoratief

Ook in de centrale kantooruimte is de zwarte zinken gevelbekleding toegepast. Aan de kant van de voor-gevel heeft de kantooruimte een kleine erker. Steur: “Daar kun je goed zien dat de gevelbekleding, voorzien van horizontale felsnaad-verbinding, zich van buiten doorzet naar de binnenkant. Hiermee hebben we een rustig beeld gecreëerd. Het materiaal is robuust, chique en ingetogen decoratief, en aangenaam om te zien en te voelen. Het geeft bovendien meteen de technische uitstraling die je verwacht bij een bedrijf als Korff Dakwerken.” Alle zichtlijnen worden geaccentueerd door een metaalkern die het toegepaste hout siert – een subtiel detail dat eveneens aansluit bij de activiteiten van Korff Dakwerken. Dankzij het ontwerp van Sturio & Partners zijn exterieur en interieur

één geheel geworden. De beleving begint al buiten voor de deur en eindigt bovenop het dak, waar een complete showtuin voor dakbedekking is gemaakt. “Zo is Korff Dakwerken als een feniks uit de as herrezen”, aldus Steur. Voor Korff en zijn team was het belangrijk dat de kantoorverdieping

warm, uitnodigend en laagdrempelig zou worden. “We gingen echt voor een huiskamereffect”, licht hij toe. “Dat is qua design voortreffelijk gelukt: Jack heeft ons helemaal begrepen.”

www.sturiopartners.nl

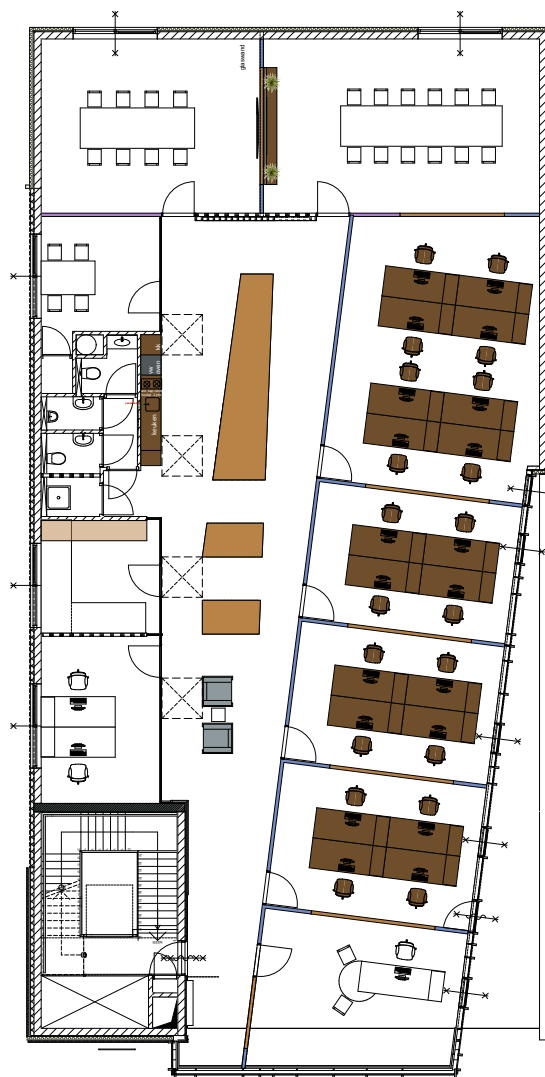


FOTO LINKSBOVEN
De directiekamer, met een custom made bureau van essenhout.

FOTO RECHTSBOVEN
De grote vergaderruimte voor LEAN- en bouwteamprocessen, voorzien van de modernste technische snufjes.

ONDER
Plattegrond kantoorverdieping.